

PPU spol. s r.o.  
Vyžlovská 2243/36  
100 00 Praha

**Platnost vyjádření je 1 rok**

Vaše značka:	Naše značka:	Vyřizuje:	Tel.:	V Kladně dne:
	PVO2200528/KOL	Pavčina Pospíšilová	312 812 265	25.1.2022

**Vltavská cyklistická cesta - Cyklostezka Zdiby - Klecany (ulice Nábřežní)**  
**NESOUHLAS s předloženou projektovou dokumentací**

**1 Základní údaje**

**Investor stavby:** Obec Zdiby

**Dotčené pozemky:** parc.č. 153, 154, 155, 158, 159, 160/1, 161, 162, 163, 164, 166, 167, 168 v k.ú. Brnky  
parc.č. 343/3, 343/5, 697/10 v k.ú. Klecany

**Základní údaje stavby:**

Předložená dokumentace řeší cyklostezku. Nová cyklostezka bude vedena v zeleni v odstupu od vozovky v Nábřežní/Povltavské ulici. Cyklostezka má celkovou délku 656 metrů. Začíná u stávající cyklostezky vedoucí od Prahy v místě, kde nyní ústí na ulici Nábřežní. Nová cyklostezka končí na začátku zástavby Města Klecany, kde ústí na vozovku v Povltavské ulici. Povltavská ulice je zde v délce 177 m upravena – rozšířena na min. šířku 5,0 m. Cyklostezka je navržena jako obousměrná s 2 pruhy. Cyklostezka má v základní šířce 3,0 metru. Povrch je navržen asfaltový. V Povltavské ulici bude kvůli vedení cyklistů ve vozovce - vozovka lokálně rozšířena na šířku min 5,0 m. Stavební úprava bude provedena v délce 116,52 m. Vjezdy a vstupy, které zde ústí na vozovku, budou zkráceny.

Odvodnění dešťových vod z cyklostezky, je řešeno jejich podélným a příčným spádem s odvedením vody ke krajům a dále do okolního terénu a zde zasakováním, případně odtokem do vodního toku Vltavy. Kde je výškové minimum cyklostezky a cyklostezka je v zářezu, je zajištěn odtok dešťových vod do zeleně úpravou terénu. **V místě souběhu vozovky a cyklostezky, kde není zajištěno odvodnění vozovky, je navržen zasakovací objekt – šterkové žebro hl. 0,5 m a šířky 0,5 m, umístěné pod úrovní vozovky.**

**2 Technické podklady**

- Podél komunikace v ul. Nábřežní a Povltavská, v prostoru stavby, se nachází vodohospodářská infrastruktura pro veřejnou potřebu (**vodovod**) vlastněná společností Vodárny Kladno – Mělník, a.s. (dále VKM) a provozovaná společností Středočeské vodárny, a. s. (dále SVAS). **Orientační poloha** infrastruktury je vyznačena v příložených situacích.
- Kanalizaci v obci VKM nevlastní a SVAS neprovozuje.
- Oddílné dešťové kanalizace VKM nevlastní a SVAS neprovozuje.

Vodohospodářská infrastruktura v dané lokalitě je ve správě provozovatele vodovodů a kanalizací pro veřejnou potřebu – společnosti SVAS provoz:

**Provoz Vodovod – středisko Neratovice:** ul. Ke Koupališti (u areálu ČOV), Kralupy n. Vlt.

**Pavel Cvrk – technik střediska**

tel.: 312 812 303, 606 836 752

mail: [pavel.cvrk@svas.cz](mailto:pavel.cvrk@svas.cz)

Vytyčení sítí je možné si objednat u výše uvedeného provozu SVAS, provoz na požádání upřesní trasu zařízení na místě. Termín je třeba dohodnout alespoň 14 dní předem.

**3 Podmínky společností VKM a SVAS**

- V prostoru stavby se nachází vodovodní řad PVC 160.**
- Investor musí respektovat ochranné pásmo (dále OP) vodovodu. Pro potrubí s DN do 500 mm včetně je OP stanoveno v rozsahu 1,5 m na všechny strany od pláště potrubí.
- V ochranném pásmu vodovodního řadu požadujeme respektovat „**Všeobecné podmínky**“ platné pro kolize vodohospodářského zařízení s jinými stavbami, které tvoří nedílnou součást tohoto vyjádření. Případné odchylky povolí příslušný provoz SVAS s ohledem na konkrétní situaci v místě stavby

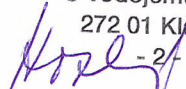
- Nesouhlasíme s umístěním zasakovacího objektu – štěrkového žebra – v ochranném pásmu vodovodního řadu.
- Zasakovací objekty musí být uloženy mimo ochranné pásmo vodovodního řadu.
- S ohledem na geologické poměry v dané lokalitě požadujeme předložit zasakovací zkoušky a doložení/resp. potvrzení, že vsakované vody ze zasakovacích objektů neohrozí podloží, stabilitu a uložení vodovodního řadu a budou proudit od míst, kde je uloženo vodovodní potrubí.
- Toto vyjádření je vydáváno i za společnost Středočeské vodárny, a.s., provozovatele vodohospodářského zařízení pro veřejnou potřebu v lokalitě.

VODÁRNY KLADNO-MĚLNÍK a.s.

Technický útvar

U vodojemu 3085

272 01 Kladno



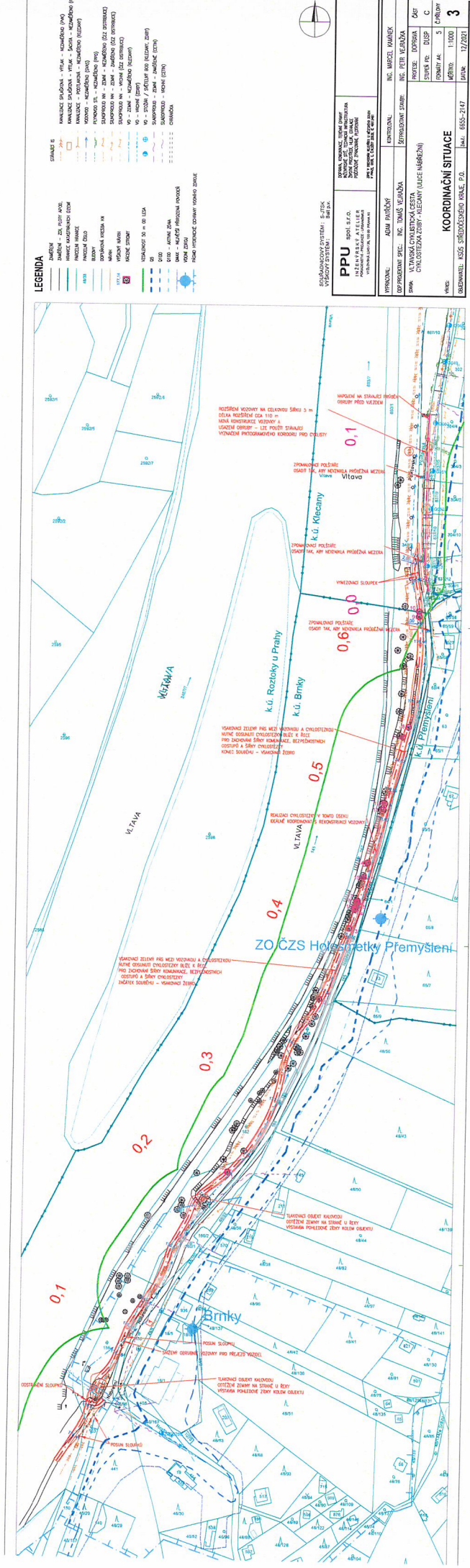
Ing. Lenka Kozlová

manažer útvaru vyjadřování

Vodárny Kladno – Mělník, a. s.

Přílohy: č. 1 PD (situace s razítkem VKM)  
č. 2 Všeobecné podmínky dle textu





VODÁRNÝ KLADNO-MĚLNÍK a.s.  
U vodáren 3035, 272 01 Kladno

Tento plán je nedílnou součástí našeho vyjádření.  
Č.j.: *25.1.2022*

Podpis: *NEJOHLAS*



**VŠEOBECNÉ PODMÍNKY - KOLIZE s podzemními sítěmi (elektro kabely, sdělovací a optické kabely, plynovody, horkovody a jiné inženýrské sítě), se stavbou nebo rekonstrukcí komunikací, chodníků a jiných ploch nebo s nadzemními stavbami různého rozsahu**

1. Zákres stávajícího vodohospodářského zařízení provozovaného Středočeskými vodárnami, a.s. (dále jen SVAS) provedený do zaslané situace, eventuelně předaný v digitální formě, je vždy pouze orientační. Pro upřesnění průběhu je nutno požádat o vytyčení na místě. Termín je třeba dohodnout alespoň 7 dní předem s provozem/provozy SVAS s působností v lokalitě stavby (kontakty: [www.svas.cz/kontakty/](http://www.svas.cz/kontakty/)).
2. Vodohospodářské zařízení nesmí být v souvislosti se stavbou poškozeno.
3. V souběhu vodohospodářského zařízení s jinými podzemními sítěmi požadujeme min. vzdálenost 1,0 m mezi povrchy a křížení dle ČSN 73 6005 (Prostorové uspořádání sítí technického vybavení). Kabel elektro v místě křížení uložit do chráničky sahající min. 1,5 m na obě strany od povrchu potrubí. Menší souběžné vzdálenosti při nedostatku prostoru je nutno prokazatelně dohodnout s manažerem útvaru technického vyjadřování a s příslušným provozem SVAS podle konkrétní situace v místě stavby.
4. Požadujeme přizvat ke kontrole příslušný provoz SVAS na místo před záhozem, pokud dojde k odkrytí vodovodního/kanalizačního potrubí při stavbě. Vyjádření provozu bude provedeno zápisem ve stavebním deníku.
5. Je nutné respektovat ochranné pásmo vodovodu a kanalizace - pro DN do 500 mm včetně v rozsahu 1,5 m a pro DN nad 500 mm v rozsahu 2,5 m - na všechny strany od pláště potrubí. Je-li potrubí vodovodu/kanalizace o průměru 200 mm a více, uloženo v hloubce větší než 2,5 m, zvětšuje se rozsah OP o 1 mna obě strany. Činnost v ochranném pásmu (dále jen OP) je vymezena Zákonem o vodovodech a kanalizacích č. 274/2001 Sb. V tomto prostoru platí následující podmínky:
  - 5.1. Požadujeme neumísťovat žádné ani drobné nadzemní stavby. Mezi půdorysnými obrysy základů stavby a potrubí musí být min. vzdálenost 1,5 m nebo 2,5 m podle dimenze potrubí.
  - 5.2. Požadujeme prokazatelně dohodnout změny nivelety a použití hutnicí techniky s příslušným provozem SVAS podle konkrétní situace v místě.
  - 5.3. Vzdálenost základů sloupů (podpěrné body elektro, veřejného osvětlení apod.) od potrubí a hloubku založení je nutné posoudit z hlediska možného narušení jejich stability při opravách potrubí (výkopové práce).
  - 5.4. Požadujeme nepokládat betonové panely a nezpevňovat povrch nad vodními díly armovaným betonem.
  - 5.5. Požadujeme nevysazovat dřeviny – stromy a keře nebo jiné trvalé porosty. Výsadbu v blízkosti OP je zároveň účelné zvažovat tak, aby budoucí rozsah vzrostlé dřeviny do pásma nezasahoval a dřevina nemohla být poškozena při opravách potrubí.
  - 5.6. Požadujeme neprovádět činnosti, které omezují přístup k vodohospodářskému zařízení nebo by mohly ohrožit jeho technický stav a plynulé provozování.
6. Veškeré poklapy na vodohospodářském zařízení musí být upraveny při změně nivelety do nové výšky.
7. **Požadujeme před zahájením prací** na stavbě/rekonstrukci komunikace, chodníku nebo při úpravě povrchů jiných ploch předat všechny povrchové prvky vodovodu/kanalizace příslušnému provozu SVAS. Toto musí být provedeno písemným protokolem potvrzeným příslušným provozem. V okruhu 1 m od povrchového prvku je nezbytné provádět veškeré zemní práce ručně. **Po skončení prací** bude proveden zápis o předání povrchových prvků ve stavebním deníku nebo protokolu. Případné nalezení dalšího neoznačeného povrchového prvku je nutné oznámit příslušnému provozu.
8. Připojení nových přípojek déšť. vpustí na veřejnou jednotnou kanalizaci požadujeme uskutečnit navrtávkou. Realizaci navrtávky mohou provádět pouze pracovníci SVAS. Práci je nutné u příslušného provozu objednat.
9. Izolace horkovodu v místě křížení a souběhu s vodovodem požadujeme na stejné úrovni jako při křížení se silovými, sdělovacími kabely a plynovody podle ČSN 73 6005 (odst. 4.7.).
10. Přípojky vodohospodářského zařízení jsou podle zákona č. 274/2001 Sb. o vodovodech a kanalizacích majetkem jejich investorů (obvykle majitelů napojených nemovitostí). V souvislosti s přípojkami doporučujeme dodržet stejné podmínky jako pro veřejné sítě.